



Atelier sur l'utilisation de l'Inventaire national des rejets de polluants (INRP) concernant la Fonderie Horne

Rouyn-Noranda, avril 2024

INRP

inrp-npri@ec.gc.ca



Environment and
Climate Change Canada

Environnement et
Changement climatique Canada

Me Rodrigue Turgeon, J.D., M.S.V.D.

Coresponsable du programme national, MWC

Porte-parole, Coalition QMM

rodrigue@miningwatch.ca | 819-444-9226



Plan de la présentation

(1) Présentations [5 min]

(2) Utilisation de l'Inventaire national des rejets de polluants [15 min]

(3) Étude de cas sur la Fonderie Horne [10 min]

(4) Autres ressources

(4) Période de questions [15 min]



Organisme à but non lucratif indépendant des gouvernements et de l'industrie minière

Fondé en 1999, **MiningWatch Canada** regroupe aujourd'hui une trentaine d'organismes membres qui représentent, collectivement, plusieurs centaines de milliers d'individus de partout au Canada

Plus de 200 enquêtes, interventions, rapports et actions juridiques sur autant de projets miniers à l'échelle nationale et internationale

Environnement, droits humains, droits autochtones, transparence et imputabilité des minières canadiennes partout dans le monde

Soutien à l'échelle des communautés et travail pour resserrer les normes et politiques publiques

Membre fondateur et actif :

- comité aviseur de l'Initiative nationale pour les sites miniers orphelins et abandonnés (INMOA-NOAMI, fédéral/provincial)
- programme national de Neutralisation des eaux de drainage dans l'environnement minier (NEDEM-MEND)

Membre :

- comité aviseur du ministre des mines de l'Ontario
- réforme fédérale sur les évaluations environnementales
- l'enquête nationale de la Commissaire à l'environnement et au développement durable sur l'application du Règlement fédéral sur les effluents des mines de métaux et de diamants au Canada

MWC a participé à une vingtaine d'actions juridiques, dont quatre à la Cour fédérale et à la Cour suprême du Canada en lien avec des enjeux miniers au pays





Représentant.e.s de l'INRP

Sarah Bennett - Ing. de programme/responsable du tableau de bord

Émile Boudreau - Administrateur de base de données

Vanessa Gagnon-Chantereau - Agente des sciences physiques/Coordinatrice
des activités de promotion de la conformité

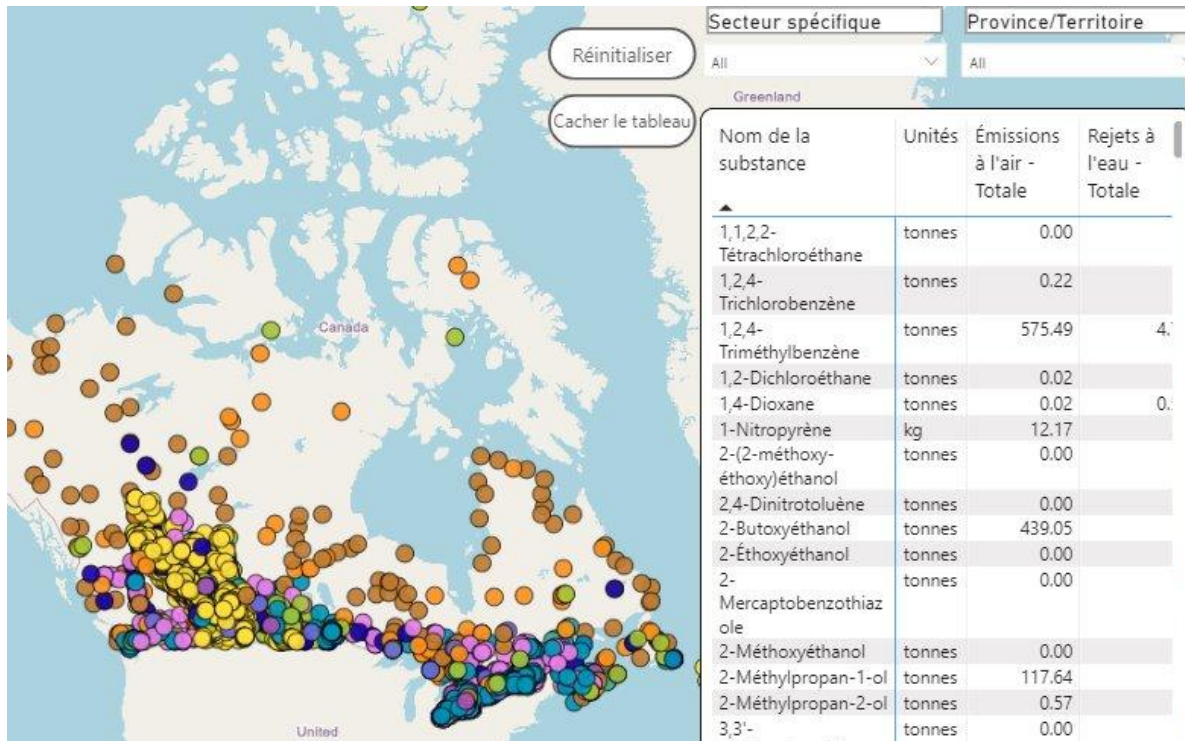
Tristan Lecompte - Agent de programme environnemental, INRP

Anne Monette - Chef intérimaire, Élaboration du
programme, INRP

Lisa Swain et Adriana Mustata - Agentes responsables
du Groupe de travail multilatéral de l'INRP



Canada



Inventaire national des rejets de polluants

L'Inventaire national des rejets de polluants (INRP) est l'inventaire public des polluants rejetés, éliminés et transférés.

Consultez :

<https://www.canada.ca/fr/services/environnement/pollution-gestion-dechets/inventaire-national-rejets-polluants.html>

L'inventaire national des rejets de polluants

(1) Présentation générale

- À propos de l'INRP
- À quoi ça sert?
- Comment s'en servir?
- Quelles données fournit-il?

(2) Étude de cas sur la Fonderie Horne

- Données disponibles
- Données absentes

L'inventaire national des rejets de polluants

Présentation générale

À propos de l'INRP

Créé en 1993 l'INRP recueille actuellement des données sur le rejet, l'élimination et le transfert de plus de 320 substances.

- Les **rejets** désignent les déversements directs de polluants dans l'environnement (air, eau, sol).
- Les **éliminations** s'entendent de la gestion des substances et de limitation de leurs rejets. L'enfouissement, l'épandage et l'injection souterraine en font partie. L'élimination peut se faire à l'installation (sur place) ou ailleurs (hors site).
- Les **transferts** sont l'envoi de substances à d'autres endroits (hors site) aux fins de recyclage, de récupération d'énergie ou de traitement avant l'élimination finale.

L'inventaire national des rejets de polluants

Présentation générale

À propos de l'INRP

Plus de 7 000 installations de partout au Canada présentent des déclarations à l'INRP, dont :

- des installations des secteurs industriels, notamment les mines, les scieries et les installations pétrolières et gazières;
- des usines de traitement, notamment les incinérateurs à déchets et les grandes usines municipales de traitement des eaux d'égout;
- des installations de services, notamment des aéroports et des centrales électriques.

L'INRP cible les installations qui emploient **plus de 10 personnes** et celles menant des **activités particulières**, comme la préservation du bois et l'incinération des déchets dangereux. Si la fabrication, le traitement, l'utilisation ou le rejet des substances dépassent un certain seuil, les installations doivent déclarer les données relatives à leurs activités polluantes.

L'inventaire national des rejets de polluants

Présentation générale

À quoi ça sert?

- Rechercher des informations détaillées sur les rejets de polluants dans l'air, l'eau et le sol, ainsi que sur les éliminations et les transferts à des fins de recyclages qui ont été déclarés à l'INRP par les installations
- Obtenir les données par installation à partir de son emplacement, de son secteur et d'une substance
- Consulter les informations sur la prévention de la pollution pour chaque installation

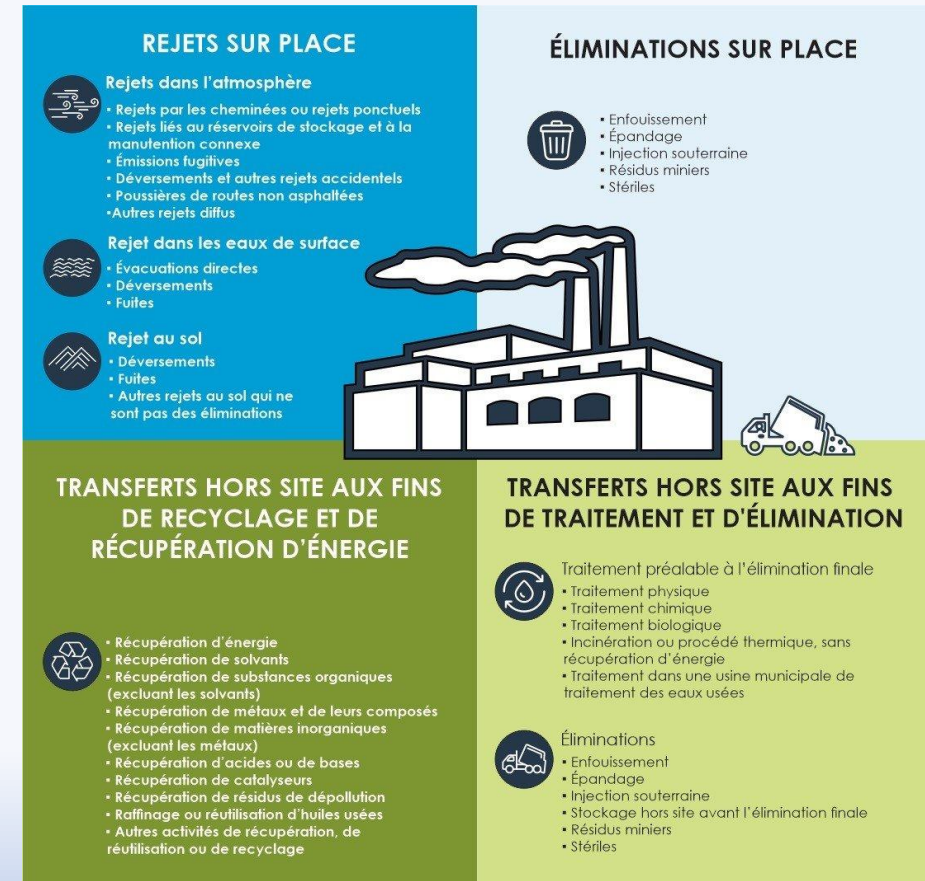
L'inventaire national des rejets de polluants

Présentation générale

Quelles données fournit-il?

L'INRP recueille des renseignements concernant la pollution auprès d'installations, notamment sur :

- les rejets des installations dans l'air, l'eau ou le sol;
- l'élimination à même les installations ou à d'autres endroits;
- les transferts à d'autres endroits aux fins de traitement ou de recyclage;
- les activités, l'emplacement et les responsables des installations;
- les plans et activités de prévention de la pollution.



L'inventaire national des rejets de polluants

Présentation générale

À propos de l'INRP

L'INRP ne recueille pas d'information sur les sources de pollution suivantes :

- les sources naturelles, tels les feux de forêt;
- les sources diffuses, telle l'agriculture;
- les sources mobiles, tels les véhicules et les aéronefs;
- la pollution transfrontalière, telle celle de pays voisins.

L'INRP ne recueille pas d'information sur les substances suivantes :

- celles qui sont suivies par d'autres inventaires (comme les gaz à effet de serre);
- celles qui ne sont pas admissibles pour être ajoutées à la liste de l'INRP.

Pour en savoir plus sur les exigences en matière de déclaration et sur les seuils des substances consultez le guide de déclaration à l'INRP.

L'inventaire national des rejets de polluants

Étude de cas sur la Fonderie Horne

Données disponibles :

- Informations sur l'installation elle-même
 - adresse
 - nombre d'employés
 - codes industriels
 - etc.
- Quantités des substances rejetées et transferts au fil des ans
 - quantité totale par année, par voie de rejet / transfert
- Détails sur chaque substance :
 - méthode d'estimation
 - commentaires
 - raisons pour les changements de quantités déclarées
- Information sur la prévention de la pollution (P2)
 - plans de P2
 - activités P2

L'inventaire national des rejets de polluants

Étude de cas sur la Fonderie Horne

Données absentes

- Pour chaque quantité déclarée, les installations indiquent une seule méthode d'estimation principale sur laquelle la quantité est basée. D'autres méthodes d'estimation peuvent également être utilisées, mais elles ne sont pas nécessairement déclarées.
- L'INRP dispose d'une liste de substances dont les installations doivent tenir compte lors de la déclaration. Cette liste ne couvre pas les substances :
 - qui sont suivies par d'autres inventaires (comme les gaz à effet de serre);
 - qui ne sont pas admissibles pour être ajoutées à la liste de l'INRP.

L'INRP se dispose d'un processus pour proposer et évaluer des modifications à l'Inventaire <https://www.canada.ca/fr/environnement-changement-climatique/services/inventaire-national-rejets-polluants/publications/processus-proposer-evaluer-modifications.html>

L'inventaire national des rejets de polluants

Présentation générale / démonstration

Comment s'en servir?

- Par une recherche simple ou avancée

Critères de recherche

Année de déclaration de 2022 à 2022

Nom de l'entreprise ou de l'installation ou ID de l'INRP

▼ Recherche avancée

Nom de la substance

☑ Entrer au moins deux caractères pour afficher les options.

Catégorie de rejet / élimination / transfert

Province

Communauté

Code postal

Secteur industriel clé

SCIAN

L'installation a un plan de P2

L'installation a mises en oeuvre des activités P2

Rechercher Réinitialiser

- En ligne : <https://pollution-dechets.canada.ca/inventaire-national-rejets>



L'inventaire national des rejets de polluants

Présentation générale

Comment s'en servir?

- Par requêtes prédéfinies

Requêtes prédéfinies

En réponse aux commentaires des utilisateurs de données de l'INRP, plusieurs nouvelles requêtes prédéfinies ont été ajoutées à la recherche de données des installations. Ces requêtes montrent les données des rejets sur le site par média (air, terre et eau) pour les cinq dernières années. (Cliquez pour ouvrir.)

Recherches prédéfinies – par polluant

Recherches prédéfinies – par secteur industriel

Recherches prédéfinies – par province

Recherches prédéfinies – par bassin hydrographique

- En ligne : <https://pollution-dechets.canada.ca/inventaire-national-rejets>



L'inventaire national des rejets de polluants

Présentation générale

Comment s'en servir?

□ Par secteur

Rapports

- [Initiatives internationales](#)
- [Défi académique](#)
- [Faits saillants des données de 2021](#)
- [Ligne du temps de l'INRP](#)

Intégration des données de l'INRP

- [Changements climatiques](#)
- [Dioxyde de soufre](#)
- [Milieux humides](#)
- [Monoxyde de carbone](#)
- [Qualité de l'eau](#)

Examen de la portée de l'INRP

- [Utilisation de l'INRP dans la recherche environnementale](#)

Aperçu des secteurs de l'INRP

- [Aluminium](#)
- [Électricité](#)
- [Extraction de minerais métalliques](#)
- [Extraction de sables bitumineux](#)
- [Eaux usées](#)
- [Pâtes et papiers](#)

Aperçu des substances de l'INRP

- [Acide sulfurique](#)
- [Ammoniac](#)
- [Arsenic](#)
- [Composés aromatiques polycycliques](#)
- [Composés organiques volatils](#)
- [Cuivre](#)
- [Éthylène glycol](#)
- [Formaldéhyde](#)
- [Matières particulaires](#)
- [Mercure](#)
- [Plomb](#)
- [Soufre réduit total](#)

Série autochtone de l'INRP

- [Crie](#)
- [Nunavik](#)
- [Premières Nations du Québec et du Labrador](#)
- [Réinventer les données sur la pollution](#)



Autres ressources

☐ Autres inventaires fédéraux

- [Inventaire des émissions de polluants atmosphériques](#)
- [Inventaire canadien des gaz à effet de serre \(toutes les sources\)](#)
- [Programme de déclaration des émissions de gaz à effet de serre \(installations\)](#)
- [Inventaire des émissions de carbone noir](#)
- [Commission canadienne de sûreté nucléaire](#)
- [Programme du Réseau national de surveillance de la pollution atmosphérique](#)



☐ Observatoire national sur les incidences des émissions de contaminants sur la santé et l'environnement, UQAT



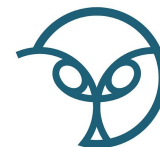
Daniel Proulx, Directeur
daniel.proulx2@uqat.ca

☐ Inventaires provinciaux

- [Service Info-Air](#)
- [Carte des stations et des contaminants](#)
- [Indice de la qualité de l'air](#)



☐ Organismes et comités citoyens indépendants du gouvernement, de la Ville de Rouyn-Noranda et de la Fonderie Horne



**Regroupement
Vigilance Mines
Abitibi-Témiscamingue**



Période de questions



L'inventaire national des rejets de polluants

Liste de questions soumises à l'avance

- Les données inscrites dans l'Inventaire sont-elles autodéclarées par les entreprises?
- À quelle fréquence y a-t-il des inspections des instruments de mesures? Qui fait ces inspections?
- Y a-t-il des métaux, minéraux ou éléments traités à la Fonderie Horne qui ne se retrouvent pas dans les données de l'INRP? Si oui, pourquoi? Quand seront-ils mesurés?
- Les substances contaminantes font-elles l'objet d'une spéciation selon leur composition chimique et niveau de toxicité?
- Y aurait-il lieu d'ajouter le nombre de stations de mesures (stations d'échantillonnage) autour des établissements comme la Fonderie Horne? Si oui, combien de stations devraient être ajoutées et à quels endroits?
- Quels sont les obstacles pour permettre une publication des données en continu? Quand cette façon de procéder pourrait-elle être mise en place?
- Est-il possible d'identifier la provenance des contaminants traités sur les sites industriels comme la Fonderie Horne?



Meegwetch! Merci! Thank you!

www.miningwatch.ca
rodrique@miningwatch.ca